

2019

OBSERVATOIRE DES CENTRES SOCIAUX ET DES ESPACES DE VIE SOCIALE

Var



SOMMAIRE

ÉDITO	01
C'EST QUOI L'ANIMATION DE LA VIE SOCIALE ?	02
CARTOGRAPHIE DÉPARTEMENTALE DES CENTRES SOCIAUX ET DES ESPACES DE VIE SOCIALE DU VAR	03
REPÈRES CLÉS 2018	04
LES ÉQUIPEMENTS DE L'AVS, ACTEURS DE L'ACCÈS AUX DROITS ET DE LA CITOYENNETÉ	05
DES PROJETS CO-CONSTRUITS AVEC LES FAMILLES	06
DES SERVICES ET DES ACTIONS À DESTINATION DES ENFANTS, DES JEUNES ET DÈS LE PLUS JEUNE ÂGE	07
DES ACTIONS À DESTINATION DES JEUNES	08
ACTIONS AUPRÈS DES ADULTES ET DES SÉNIORS	09
L'INSCRIPTION DANS LE PARTENARIAT ET DANS LE TERRITOIRE	10
DES BÉNÉVOLES AU SERVICE DES PROJETS DES CENTRES SOCIAUX ET ESPACES DE VIE SOCIALE	11
LE POIDS ÉCONOMIQUE DES CENTRES SOCIAUX ET ESPACES DE VIE SOCIALE	13
FOCUS SUR LES ACTIONS AUTOUR DU DÉVELOPPEMENT DURABLE	14
ANNUAIRE DES AVS	15
PROJET SENACS	16
FICHE NATIONALE	17

Après une première année d'élaboration de l'observatoire des centres sociaux dans le Var, la Caisse d'allocations familiales du Var et la Fédération des centres sociaux et socioculturels de Côte d'Azur ont œuvré pour y inscrire également les espaces de vie sociale en 2019.

En effet, le département se distingue par un nombre d'espaces de vie sociale supérieur aux centres sociaux. Les 16 espaces de vie sociale (chiffre à fin 2018) sont des acteurs clefs de l'animation de la vie sociale, présents aussi bien en milieu rural qu'urbain, en particulier au sein de quartiers Politique de la Ville. En 2018-2019, l'actualité dans le domaine de l'animation de la vie sociale a été riche :

- une Convention d'Objectifs et de Gestion de la Branche famille qui réaffirme le rôle essentiel joué par ces structures dans la cohésion sociale des territoires ;
- des premiers travaux départementaux autour d'une coordination départementale de l'Animation de la Vie Sociale, co-portés par la Caf du Var et l'État ;
- de nouveaux agréments (CSC et EVS) mais aussi la fermeture d'un centre social.

Pour ce deuxième livret de l'Observatoire de l'Animation de la Vie Sociale, la totalité des 12 centres sociaux ainsi que 12 des 16 espaces de vie sociale ont répondu aux enquêtes. La mobilisation est donc réussie pour cette seconde année, avec une représentativité des équipements du territoire qui incarne véritablement cet outil évolutif qu'est la démarche Senacs.

Pour rappel, Senacs (Système d'Echanges National des Centres Sociaux) a été mis en place en 2011 par la Cnaf et la Fédération des centres sociaux et socioculturels de France. Pour le département du Var, la finalité de ces travaux pour 2019 est restée identique : réaliser un livret pédagogique permettant de faire connaître et surtout de valoriser les missions et actions des centres sociaux et espaces de vie sociale ainsi que leur poids économique sur leur territoire d'implantation.

Implantés en zones urbaines comme rurales, ces structures sont des espaces de rencontres entre habitants, bénévoles et professionnels du territoire. Elles portent des missions déterminantes, notamment en tant qu'experts des besoins de la population et en tant que ressources dans le lancement de projets et d'actions à l'initiative des habitants et pour eux. Elles jouent également un rôle clef dans le « vivre-ensemble » et contribuent quotidiennement au renforcement des liens familiaux et sociaux, aux solidarités de voisinage et aux coopérations entre acteurs du territoire.

Les espaces de vie sociale, les centres sociaux et socioculturels, la fédération des centres sociaux Côte d'Azur et la Caisse d'allocations familiales sont heureux de vous proposer ce livret.

Bonne lecture !

J. Orlandini, Directeur de la Caf du Var

M. Figarella, Président de la Fédération des centres sociaux Côte-d'Azur

C'EST QUOI L'ANIMATION DE LA VIE SOCIALE ?

Des textes fondateurs relatifs à l'animation de la vie sociale

Pour la Fédération des centres sociaux de France : La Charte Fédérale d'Angers de juin 2000 (extrait)

« Le centre social et socio-culturel entend être un foyer d'initiatives porté par des habitants associés appuyés par des professionnels, capables de définir et mettre en œuvre un projet de développement social pour l'ensemble de la population d'un territoire. »

Pour les Caisses d'allocations familiales :

La Circulaire Animation de la Vie Sociale de juin 2012 (extrait)

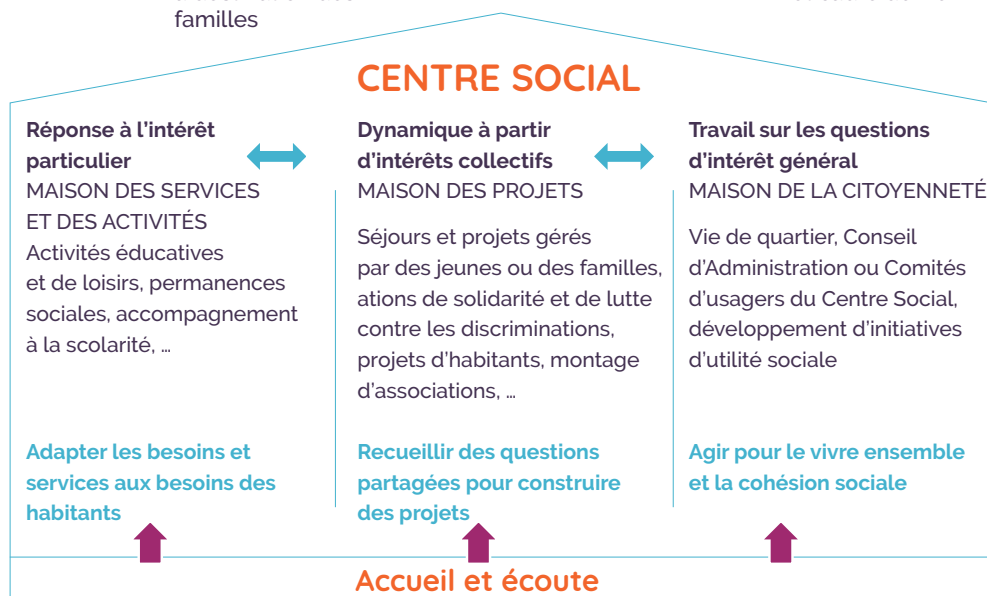
« [Les centres sociaux] poursuivent trois finalités [...] :

- l'inclusion sociale et la socialisation des personnes ;
- le développement des liens sociaux et la cohésion sociale sur le territoire ;
- la prise de responsabilité des usagers et le développement de la citoyenneté de proximité.

Ces trois finalités communes à l'ensemble des structures de l'Animation de la Vie Sociale visent à répondre aux besoins sociaux fondamentaux ; elles se réfèrent aux dimensions individuelle, collective et sociale de tout être humain. »

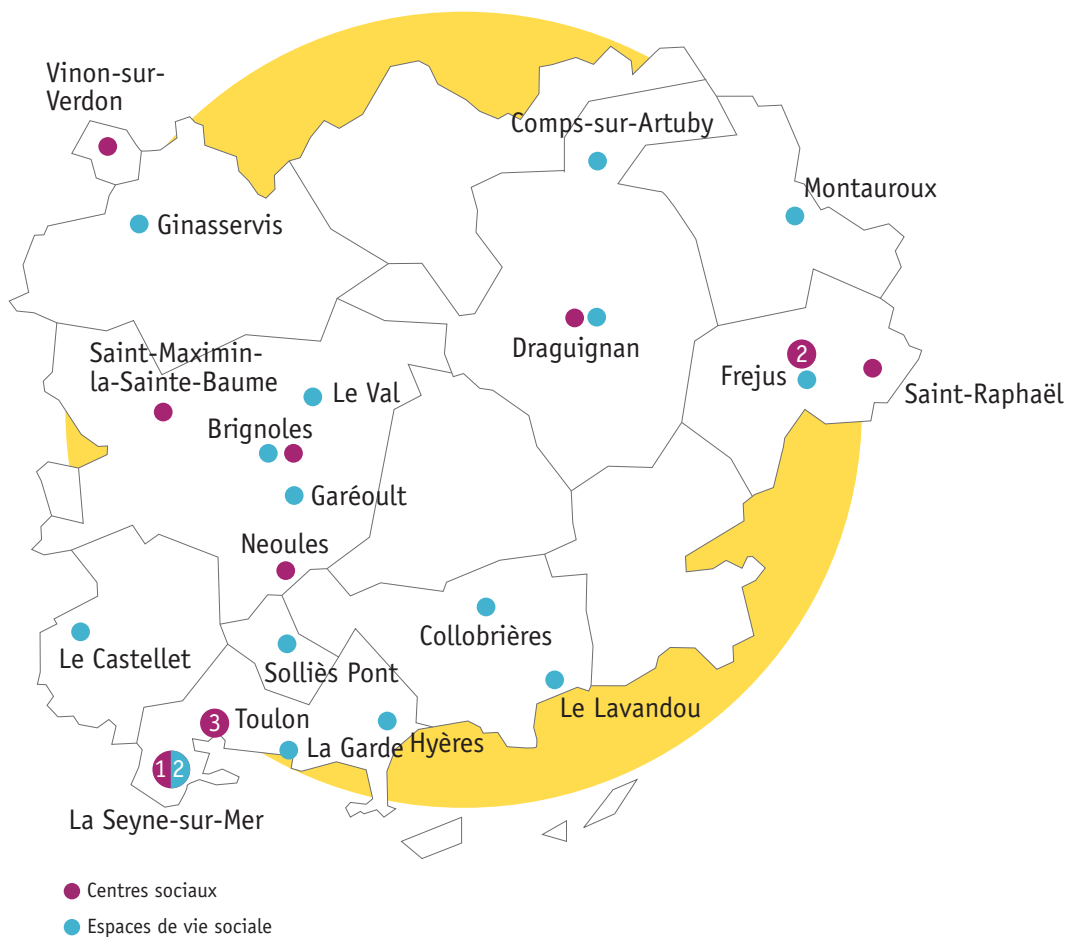
Les 12 centres sociaux du Var, à travers leurs actions et suivant les besoins de leur territoire, visent à :

1. **Favoriser** le lien social
2. **Répondre** aux besoins des habitants par la mise en place de services et d'actions à destination des familles
3. **Favoriser** l'accès aux droits, aux loisirs, à la culture et à la citoyenneté
4. **Développer** le pouvoir d'agir des habitants sur leur environnement et cadre de vie



Les espaces de vie sociale poursuivent les mêmes finalités que les centres sociaux. Ce sont, en revanche, bien souvent de plus petites structures en périmètre d'intervention et moyens humains alloués.

CARTOGRAPHIE DÉPARTEMENTALE DES CENTRES SOCIAUX ET DES ESPACES DE VIE SOCIALE



REPÈRES CLÉS 2018

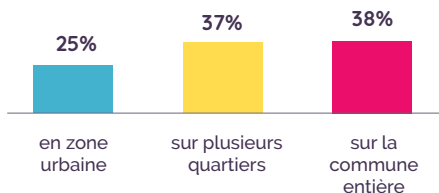
Dans le département du Var, **12 centres sociaux** et **16 espaces de vie sociale** agréés animent le territoire fin 2018.

Tous les centres sociaux ont répondu aux enquêtes, **12 espaces de vie sociale** ont également complété le questionnaire de manière exhaustive.

TERRITOIRE D'INTERVENTION



Plutôt urbain pour les centres sociaux.
2 centres sociaux interviennent exclusivement en milieu rural.



4 EVS se situent en zone rurale, dont 1 en zone de revitalisation rurale

ADHÉSIONS / USAGERS

Centres sociaux



8 299 usagers ponctuels participent aux actions et projets

3 000 adhésions familiales

12 000 usagers ponctuels

2 100 adhésions individuelles

7 000 usagers réguliers

11 700 personnes touchées par ces adhésions

soit un total de :
19 000 usagers aux activités des centres sociaux

Espaces de vie sociale



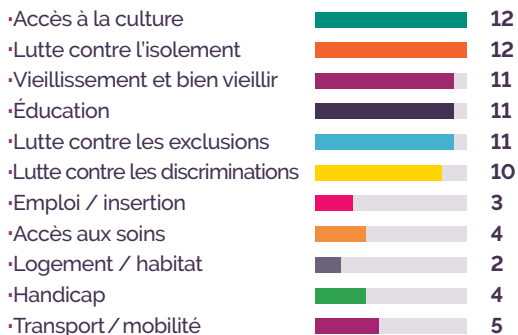
7 827 usagers ponctuels participent aux actions et projets

1 243 adhésions individuelles

742 adhésions familiales

Champs d'activités des centres sociaux

(sur 12 centres sociaux)



Champs d'activités des espaces de vie sociale

(sur 12 EVS)



Les espaces de vie sociale déclarent **tous investir le champ du soutien à la parentalité.**

- 9 sur 12 portent des actions autour de la jeunesse
- 8 autour des loisirs
- 5 autour des vacances

3 champs d'intervention principaux pour les centres sociaux et les EVS

- soutien à l'éducation et à la parentalité
- accès à la culture
- lutte contre les exclusions

LES ÉQUIPEMENTS DE L'AVS, ACTEURS DE L'ACCÈS AUX DROITS ET DE LA CITOYENNETÉ

Les centres sociaux se distinguent par une « **fonction accueil** » marquée par un accueil physique à l'entrée des locaux. Le chargé d'accueil « *doit être en capacité d'apporter une offre globale d'information, d'orientation favorisant l'accès aux droits au sens large, de contribuer à la facilitation numérique et de recueillir et identifier les besoins des habitants et leurs aspirations collectives* » (LC Cnaf de 2016).

Centres sociaux

Les centres sociaux ont aussi développé :

- des **actions** avec leurs propres ressources,
- des **permanences** sociales et/ou administratives
- des **actions de prévention** notamment par des informations collectives.

7 centres sociaux développent des actions pour pallier les ruptures numériques,

3 centres disposent d'une permanence juridique.

Certains ont également des permanences d'institutions, des points relais au sein de leurs locaux

2 623 personnes informées pour de l'accès aux droits.

1 400 personnes reçues et accompagnées pour des démarches administratives d'accès aux soins, de conseils juridiques...

Les espaces de vie sociale

Les espaces de vie sociale développent des actions autour de :

- l'accès aux droits pour **11** d'entre eux,
- la lutte contre la fracture numérique pour **5** d'entre eux.

Démocratie locale

Les structures de l'AVS sont **des acteurs de la démocratie locale**. Ils favorisent notamment l'inscription des habitants dans les instances locales de démocratie participative.

5 centres sociaux et **6 EVS** impliqués dans des **conseils citoyens**,

3 centres membres de jury d'attribution des fonds de participation des habitants

(Peu de structures n'y participent pas car elles ne sont pas associées.)

En milieu rural, ces conseils ou commissions n'ont pas été créés (conseil de développement par exemple).

La **citoyenneté** dans les centres sociaux, c'est aussi :

97 initiatives citoyennes organisées

Thèmes : lien social, réseaux sociaux, lutte contre les discriminations, éducation, environnement, etc.

Centre social et culturel Maison du Partage de Vinon-sur-Verdon - Les P'tits Déj du centre social

Tous les mercredis de 9h à 10h autour d'un petit déj, la chargée d'accueil et un ou plusieurs membres de l'équipe accueillent tous ceux, adhérents ou non, qui souhaitent discuter ou demander une information. C'est l'occasion de recueillir les attentes et les besoins et de rencontrer de potentiels futurs bénévoles. Des photos des animations ou des infos sur les projets en cours suscitent la curiosité et ouvrent la discussion, qui peut aussi porter sur les valeurs des centres sociaux.

Au fil des mois, les « P'tits déj » sont devenus des rendez-vous fidèles pour un petit noyau d'habitants prêt à échanger, partager et peut-être faire germer des initiatives...

DES PROJETS CO-CONSTRUITS AVEC LES FAMILLES



11 centres sociaux disposent d'un **secteur familles**, coordonné par une référente.

Tous les EVS portent des actions autour de la parentalité.

Les projets collectifs famille des centres sociaux

des **manifestations festives** avec par exemple des journées co-construites avec les habitants autour de thématiques

12 centres

des **sorties familiales** pour favoriser l'accès aux loisirs et à la culture

11 centres

des **groupes d'échange et de débat**

11 centres

des **actions d'accompagnement** à la scolarité où l'implication des parents est encouragée

9 centres

des **ateliers parents enfants** : soirées jeux, ateliers cuisine, ateliers créatifs...

11 centres

des **actions intergénérationnelles** : rencontre entre le LAEP et les seniors, séjours intergénérationnels enfants seniors, sorties de découverte de la ville, etc.

11 centres

des **accompagnements de projets** de départ en vacances pour plusieurs familles

6 centres

des **Lieux d'Accueil Enfants Parents**

5 centres

et beaucoup d'autres actions à dimension solidaire et d'entraide entre les familles

1 centre porte un RAM itinérant

Centre social ISA à Hyères - La place des pères Partage des rôles parentaux

Le centre social Initiatives Solidaires Azuréennes s'est interrogé sur la reconnaissance du rôle des pères, comment les impliquer, les valoriser, leur présence ou pas dans le quotidien de la famille (scolarité, loisirs, démarches...). La place qu'ils prennent est évidemment à géométrie variable, certains pères s'impliquent dès la grossesse, prennent leur part dans les tâches ménagères et l'éducation des enfants. Certains témoignent de l'omniprésence de certaines mères. C'est pourquoi le centre social a impliqué des pères volontaires du centre ancien de Hyères pour organiser des activités de loisirs partagées avec leurs enfants.

DES SERVICES ET DES ACTIONS À DESTINATION DES ENFANTS, DES JEUNES ET DÈS LE PLUS JEUNE ÂGE

- Les équipements de l'animation de la vie sociale déploient des actions à destination de tous les âges.

Les actions des centres sociaux touchent :

2 779

enfants

de 0 à 10 ans pour

1 976 familles

1 125

adolescents

de 11 à 17 ans

215

jeunes adultes

de 18 à 25 ans

4 119

enfants, adolescents et jeunes adultes au total participent aux activités



0-3 ans

Centres sociaux

615 enfants concernés pour **528 familles**

6 centres sociaux impliqués :
4 lieux d'accueil enfants-parents,
1 relais assistantes maternelles,
2 accueils de loisirs maternels.

Espace de vie sociale

175 enfants concernés

1 EVS propose un Lieu d'Accueil Enfants-Parents.



4-10 ans

Centres sociaux

2 164 enfants concernés

11 centres sociaux impliqués :

Espace de vie sociale

776 enfants concernés

Activités proposées :

- centres de loisirs ALSH - **10 centres et 3 EVS**,
- activités sur les temps des nouveaux rythmes scolaires - **1 centre**,
- activités sur le temps périscolaire et extrascolaire - **3 centres**,
- accompagnement à la scolarité - **11 centres**,
- lieux d'accueil enfants parents - **4 centres et 1 EVS**,
- séjours de vacances - **5 centres**

Centre social et culturel de Saint-Raphaël - Le resto des P'tites Canailles

Au sein de l'accueil de loisirs des enfants de 6 à 12 ans, des restaurants éphémères sont tenus par les enfants eux-mêmes. Ils participent à l'ensemble des tâches : recherche de recettes, réalisation de la brochure « menu », des sets de table, décoration de la salle, élaboration des plats et « service en salle »... Pour accueillir les « clients », ils sont aidés par des adultes bénévoles. Une quarantaine de convives peuvent être servis, sur réservation, en priorité les parents des enfants "cuisiniers et serveurs" et les personnes isolées. Ce resto éphémère, convivial et chaleureux contribue à rompre l'isolement des personnes âgées et mélange les âges.

DES ACTIONS À DESTINATION DES JEUNES



Centres sociaux

824 adolescents concernés

11-14
ans

10 centres sociaux impliqués

Espace de vie sociale

771 adolescents concernés



Centres sociaux

478 adolescents concernés

15-17
ans

7 centres sociaux impliqués

Espace de vie sociale

1 272 adolescents concernés

Particularité locale : l'EVS Bilbok au Val est né d'une mobilisation autour des adolescents, d'où leur forte représentation aussi bien dans la gouvernance que dans les projets.

Activités proposées :

- accompagnement à la scolarité - **9 centres**,
- accompagnement de projets à l'initiative des pré-ados - **5 centres**,
- actions culturelles - **10 centres**,
- accompagnement pour des départs en vacances - **6 centres**,
- actions inscrites sur le territoire - **3 centres**,
- accompagnement au numérique - **3 centres**,
- prévention Santé et conduites à risques - **6 centres**
- lutte contre les discriminations égalité garçons filles - **5 centres**

Activités proposées :

- accompagnements de projets à l'initiative des ados - **7 centres**,
- activités culturelles - **6 centres**,
- activités sportives - **6 centres**,
- accompagnements individuels - **6 centres**,
- animations de rue - **4 centres**,
- accompagnements à la participation d'événements sur le territoire - **4 centres**,
- accueil jeunes - **1 centre**.

Centre social et culturel de Saint-Maximin – Animation des foyers dans les collèges

Depuis un an, le centre social et culturel coordonne l'animation du foyer dans les deux collèges de la commune sur les temps du midi. Il propose un vrai projet d'animation de ces foyers auparavant très peu investis par les collégiens. L'action est menée avec le soutien des équipes de direction des collèges, les élus de la ville et le club de prévention.

Espace de vie sociale Bilbok Le Val Engagement et citoyenneté

L'association Bilbok a pour but « d'accueillir et favoriser des temps d'échanges entre les jeunes, les anciens, les nouveaux : permettre aux racines de développer de jeunes pousses ». Elle utilise la culture comme vecteur de citoyenneté. A titre d'exemple, en 2018, chaque groupe de bénévoles a endossé un nom à la fois drôle et révélateur de leur mission: Les Druides-ses (les administrateurs-trices), gardien-nes de l'éthique du projet associatif, la Bilbok Mafia pour le groupe de gestion financière de l'association, la Bilbok Educ' Pop et Citoyen pour porter des actions d'information et de débats entre les habitants ou encore les BénéLoves qui s'occupent d'animer les temps festifs de l'association.

ACTIONS AUPRÈS DES ADULTES ET DES SENIORS



**18-25
ans**

Centres sociaux

266 jeunes adultes concernés

5 centres sociaux impliqués

(actions hors agrément jeunesse et sports)

Espace de vie sociale

467 jeunes adultes concernés



**+ de 60
ans**

Centres sociaux

847 seniors participent aux activités des centres sociaux.

Espace de vie sociale

2 296 seniors de plus de 60 ans concernés par les activités des EVS.



**26-59
ans**

100% des structures, principalement autour de la culture et des loisirs.

Centres sociaux

2 623 adultes concernés

Espace de vie sociale

1 970 adultes de 26 à 59 ans touchés par les activités

Les centres sociaux jouent un rôle clef dans l'intégration sociale et professionnelle de leurs usagers avec des actions d'apprentissage du français (**8 centres**) et d'accompagnement à l'insertion professionnelle.

Des effets induits:

- *la lutte contre l'isolement social,*
- *le développement des liens sociaux des individus et de leur famille,*
- *la prise de décision et le développement de la citoyenneté des habitants.*

100% des structures, principalement dans les domaines suivants :

- *lutte contre l'isolement social - 11 centres,*
- *actions de prévention santé - 11 centres,*
- *lutte contre la précarité - 3 centres.*

Espace de Vie Sociale Familles Rurales à Garéoult - Le café des aidants

Animé par une psychologue et un travailleur social, le café des aidants a lieu une fois par mois dans un salon de thé. Tous les aidants familiaux sont les bienvenus. A chaque séance, un thème est abordé comme l'entourage familial, la place de chacun.

Un diagnostic local faisait en effet état d'un isolement des aidants. Ces temps conviviaux ont un impact important dans leur vie: meilleure information sur la maladie, écoute positive, entraide et soutien, aide pour les démarches administratives, orientation vers des structures de soin et d'accompagnement adaptées.

L'INSCRIPTION DANS LE PARTENARIAT ET DANS LE TERRITOIRE

Partenariats formalisés

Un centre social est un acteur de proximité sur le territoire.

Il s'inscrit dans les dynamiques partenariales et développe des actions au coeur des besoins de la population, en lien avec les acteurs institutionnels du territoire et en coopération avec les acteurs de terrain.

Ce partenariat est large, riche et très actif :

Caisse d'allocations familiales, communes et/ou intercommunalité, acteurs associatifs, Conseil départemental, Carsat, Mutualité Sociale Agricole, Conseil régional, Éducation nationale, acteurs éducatifs, État (DDCS, Politique de la ville), acteurs de l'insertion professionnelle, acteurs privés des entreprises, bailleurs sociaux.

La fonction ressource des structures AVS

Les centres sociaux participent du dynamisme associatif des territoires.

Ils assurent une fonction ressource auprès des petites associations, des bénévoles et des acteurs citoyens d'un territoire. Ils contribuent ainsi à la valorisation des initiatives et des ressources locales.

12 centres sociaux

sont impliqués sur le territoire avec les acteurs éducatifs

10 avec l'**éducation spécialisée**

8 avec des **associations éducatives**

6 dans le cadre d'un **PEDT**

Associations ayant sollicité les centres sociaux

78 pour une fonction de services : *photocopie, prêt de salle, de matériel...*

22 pour une fonction ressource : *montage de projet, de budget, formation...*

29 pour une fonction de partenariat : *activité intégrée dans le projet du centre social et organisée dans ses locaux.*

10 centres sociaux

participent à la co-construction et à l'animation d'instances sur le territoire :

1 dans un conseil **municipal de jeunes**

3 dans des conseils de **quartiers**

4 dans des conseils **citoyens**

1 dans un conseil de **maison**

1 dans une **Commission citoyenneté** et prévention de la délinquance

Les espaces de vie sociale

Ils s'intègrent notamment au sein des conseils de quartier. Ils travaillent en étroite relation avec :

des structures petite enfance (*crèche, RAM, LAEP*)

4 / 12 EVS

des centres de loisirs

3 / 12 EVS

des structures jeunesse (*Point Info Jeunesse, Accueil de jeunes*)

7 / 12 EVS

des centres sociaux

6 sur 12 et des EVS : 3 sur 12

des écoles ou établissements scolaires

11 / 12 EVS

d'autres associations

12 / 12 EVS

DES BÉNÉVOLES AU SERVICE DES PROJETS DES CENTRES SOCIAUX ET ESPACES DE VIE SOCIALE

Le bénévolat au service du projet

UNE GOUVERNANCE DYNAMIQUE DES CENTRES SOCIAUX

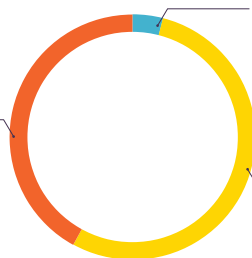


212 personnes
sont impliquées dans les
instances du centre social

Profil des bénévoles



42%
ont plus
de 60 ans



4%
ont moins
de 25 ans



54%
ont entre
26 et 59 ans

En plus des Conseils d'Administration, Bureaux et Conseils de maison, de nombreuses commissions thématiques proposent, **créent ou développent les projets du centre social** : *statuts, petite enfance, jeunesse, finances, culture, communication, Système d'Échanges Locaux, jardins partagés...*



Cela représente
2 564 heures
de bénévolat.

64 nouvelles personnes engagées
dans la vie
des instances

En comptabilisant les **32 personnes** qui les ont quittées, **32 nouvelles personnes** se sont donc engagées dans l'animation de la vie sociale sur leur territoire.

132 personnes
sont impliquées dans
les instances des EVS

Cela représente :
5 161 heures de bénévolat
uniquement dédiées
à la gouvernance.

DES BÉNÉVOLES AU SERVICE DES PROJETS DES CENTRES SOCIAUX ET ESPACES DE VIE SOCIALE

Le bénévolat au service des actions la force du bénévolat

Centres sociaux



531 bénévoles engagés



308 bénévoles d'activité ponctuels



223 bénévoles d'activité réguliers



25 305 heures de bénévolat

EVS



377 bénévoles dont **193** bénévoles réguliers



15 000 heures de bénévolat

Les bénévoles permettent de faire vivre toute l'année les activités d'accompagnement à la scolarité et d'alphabétisation.

Ils sont engagés dans :

- les CLAS,
- les ateliers d'apprentissage du français,
- les ateliers adultes/enfants (jeux, cuisine...),
- les activités du secteur familles/séjours,
- les activités proposées aux seniors,
- les manifestations festives.

Des formations proposées au sein des centres sociaux



94
bénévoles formés

Formations majoritairement en lien avec les activités du centre social : *méthodes d'apprentissage adaptées pour les enfants, méthodologie pour les ateliers d'alphabétisation, gestion des conflits, formation BAFA...* Cela démontre le souci de proposer des activités de qualité à la population.

LE POIDS ÉCONOMIQUE DES CENTRES SOCIAUX ET ESPACES DE VIE SOCIALE

Budget

Centres sociaux

7 222 852 € Budget global

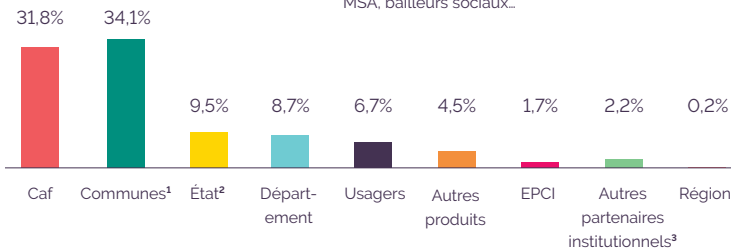
601 904 € Budget moyen

226 500 € + petit budget

1 143 000 € + grand budget

Répartition des produits

¹ dont contributions volontaires - ² dont aides à l'emploi et exonérations de charges - ³ Carsat, MSA, bailleurs sociaux...



4 628 800 € montant de la masse salariale des centres sociaux (sans les contributions volontaires) soit **64%** du budget global

Espace de vie sociale

1 700 000 € Budget global

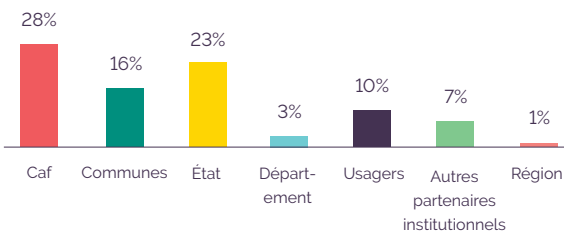
141 000 € Budget moyen (sur les 12 répondants)

50 000 € + petit budget

288 000 € + grand budget

Répartition des produits

Le reste correspond aux contributions volontaires inscrites dans le budget et d'autres produits.

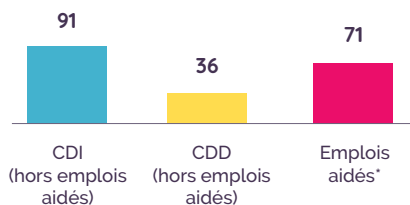


Une équipe salariée au service du projet

19 salariés en moyenne par centre

232 salariés différents

Nombre de salariés en ETP moyen



*soit 28% des effectifs en ETP moyen sur l'année

Ces professionnels sont compétents et formés pour chacune des fonctions suivantes :

- **directeur**, titulaire d'un diplôme de l'enseignement supérieur dans les carrières sociales, de l'animation sociale, du développement local et de l'ingénierie sociale,
- **personnel d'accueil**,
- **secrétariat administratif**,
- **comptable**,
- **agent logistique**,
- **réfèrent famille**, titulaire d'un diplôme de travailleur social
- et en fonction du projet, **animateur jeunesse**, **petite enfance**, **senior**, **médiateur**, etc.

FOCUS SUR LES ACTIONS AUTOUR DU DÉVELOPPEMENT DURABLE



9 centres sociaux déclarent avoir amorcé la mise en œuvre de démarches autour de l'écologie et du développement durable.

De même, **les espaces de vie sociale** investissent également cette thématique, au cœur des préoccupations des citoyens d'aujourd'hui.

Centre social et culturel intercommunal du Val d'Issole

« Les jardins partagés de Néoules dans le recyclage des déchets alimentaires »

Le centre social met à disposition des Jardins partagés un animateur, formé à la permaculture et au recyclage. Il a mis en place avec des élèves de primaire, des familles et des adolescents des actions autour de la lutte contre le dérèglement climatique, l'agriculture urbaine et le maintien de la biodiversité. De nombreuses animations ont été organisées en 2018 : création d'un hôtel à insectes, de trois sites de refuge avec la LPO, la fabrication de canisses, de bancs en palette mais aussi des ateliers pour les enfants sur la protection des espèces et la création d'une grainothèque. Les jardiniers ont bénéficié de formations au compostage et d'ateliers compost. Au vu de la quantité de bio-déchets du restaurant scolaire de Néoules, une collecte a été mise en place. Grâce à la forte participation des jardiniers, deux bacs de réception de compost ont été installés aux Jardins, non loin des écoles et accessibles à tous les habitants. Résultat : deux tonnes de compost à déplacer à la fourche tous les mois !

EVS Art et SI Le Lavandou

« Faites vous-même vos produits ménagers et protégez les nouvelles générations »

Les finalités de cette action sont de connaître les dangers des détergents et leur impact sur l'environnement, apprendre à nettoyer sans polluer et à fabriquer ses produits ménagers. Elle allie éco-comportement et économies sur le budget familial. En amont, les familles collectent des emballages de produits ménagers et repèrent les prix de ces produits. Puis elles listent les pictogrammes présents. Avec 4 ateliers réalisés parents-enfants, les impacts sur l'environnement et la santé sont décrits et les familles apprennent à réaliser elles-mêmes leurs produits avec l'association Ecocivis.

ANNUAIRE DES AVS

Vous pouvez trouver la liste AVS ainsi que leurs coordonnées sur le site www.senacs.fr

Centres sociaux

Centre Social et Culturel Toulon centre

Place de la visitation
83000 Toulon

Centre Social et Culturel Toulon est

1624 Vieux chemin de Sainte Musse
83137 Toulon

Centre Social et Culturel Toulon ouest

119, Chemin du temple
83200 Toulon

Centre Social et Culturel Nelson Mandela

34 Esplanade Josiane Christine - Quartier Berthe
83514 La Seyne-sur-mer

Centre Social et Culturel La maison du partage Vinon-sur-Verdon

162 avenue de la Libération
83560 Vinon-sur-Verdon

Maison des Initiatives Sociales et Culturelles de Brignoles

Rue des Déportés
83170 Brignoles

Centre Social et Culturel intercommunal du Val d'Issole – Louis Flandin

7 Avenue de Provence
83136 Néoules

Centre Social et Culturel Martin Bidouré de Saint-Maximin-la-Sainte-Baume

Place Martin Bidouré
83470 Saint Maximin-la-sainte-Baume

Centre Social et Culturel de Draguignan

296, boulevard Marcel Pagnol
83300 Draguignan

Centre Social et Culturel de St-Raphaël

Logis et Bd de l'AspéBt D1
83700 Saint Raphaël

Centre Social et Culturel de L'Agachon

397, avenue de l'Agachon
83600 Fréjus

Centre Social et Culturel La Palud

268, rue A. Einstein. ZA La Palud
83600 Fréjus

Espaces de vie sociale

AMIQ (Association Maison intergénérationnelle de quartier)

64 Chemin Aimé Genoud
83500 La Seyne/Mer

Initiatives Solidaires Azuréennes Hyères

12 place de la République
83400 Hyères

Nouvel Horizon La Présentation

La Présentation Bât. B – 131 Allée Emile Pratali
83500 La Seyne/Mer

Mis La Beauissiere

435 Avenue Jacques DUCLOS
83130 La Garde

Castellet Plus

560 Boulevard des Acacias
83330 Le Castellet

La Fabrique

60-62 Rue de l'observance
83300 Draguignan

Collectif Animation Artuby Jabron

Place Farnier Salle André Gaymard
83 840 Comps Sur Artuby

Loisirs Et Fêtes

Lieudit les Esterets du Lac
83440 Montauroux

FRJEP

Mairie
83066 Ginasservis

Familles Rurales Gareoult

10 Boulevard de la Libération
83136 Gareoult

Accord'heures En Provence Verte

10 Place Cavaillon
83170 Brignoles

Bilbok

22 place Gambetta
83143 Le Val

Club 210

11 Rue Georges CISSON
83210 Solliès Pont

Epafa

46 Rue Sigaudy
83600 Fréjus

La Passerelle

6 Rue Lamartine
83610 Collobrières

Art Et Si

10 Avenue Franklin Roosevelt
83980 Le Lavandou

PROJET SENACS

Le Système National d'Échange des Centres Sociaux (SENACS) - Observatoire des Centres Sociaux contribue à rendre visible et à valoriser les actions et projets des centres sociaux. La période de déploiement de l'observatoire partagé des centres sociaux réalisé sur 2012-2017 a permis de couvrir l'ensemble des départements. Cette enquête est basée sur un questionnaire co-construit en inter-réseau caf et fédérations. Depuis 2018, l'observatoire s'est élargi aux espaces de vie sociale (EVS), un questionnaire adapté à ces structures a été mis en place.

Par la production d'analyses chiffrées et qualitatives, elle vise à accroître la connaissance sur les centres sociaux et les espaces de vie sociale, ce qu'ils sont et ce qu'ils font. Une mission de maîtrise d'ouvrage a été confiée à la Caf du Rhône par la Cnaf pour accompagner cette démarche en lien avec la FCSF et pour l'animer sur l'ensemble du territoire. Localement, des comités de pilotage réunissant à minima Caf et représentation fédérale locale des centres sociaux ont été constitués pour co-produire les analyses.

L'observatoire contribue à valoriser les projets des centres sociaux et des espaces de vie sociale, ce qui permet de disposer en permanence de données chiffrées et d'illustrations d'actions pertinentes menées avec et pour les habitants.

L'observatoire des centres sociaux ne pourrait exister sans les personnes (salariés et ou bénévoles) qui, chaque année, répondent aux 100 questions qui leurs sont posées.

Qu'elles et ils en soient, au travers de ces lignes, remercié(e)s.

Pour aller plus loin, retrouvez toutes les informations sur le site internet :

www.senacs.fr

FICHE NATIONALE

ENQUÊTE 2019 DONNÉES 2018

- ➔ UN OBSERVATOIRE NATIONAL PARTAGÉ ENTRE CNAF ET FCSF
- ➔ UN CO-PILOTAGE LOCAL ENTRE LE RÉSEAU DES CAF ET DES CENTRES SOCIAUX
- ➔ UNE OUVERTURE À L'ENSEMBLE DES ESPACES DE VIE SOCIALE DÈS 2018

CENTRES SOCIAUX

2 283

Centres sociaux agréés CAF

2 200

Centres sollicités

2 015

ont répondu à l'ensemble de l'enquête

78%

Centres sociaux en zone urbaine

22%

Centres sociaux en zone rurale

+ de 61 000

Salariés

+ de 117 000

Bénévoles d'activités engagés de façon ponctuelle ou régulière

+ de 42 000

Bénévoles dans les instances de gouvernance / pilotage

ESPACES DE VIE SOCIALE

1 227

EVS agréés CAF

1 177

EVS sollicités

788

ont répondu à l'ensemble de l'enquête

39%

EVS en zone urbaine

61%

EVS en zone rurale

+ de 3 400

Salariés représentant en moyenne **2 ETP par structure**

+ de 37 000

Bénévoles d'activité et de gouvernance confondus soit en moyenne **47 par EVS**

PROJET



SENACS - SYSTÈME D'ÉCHANGES NATIONAL DES CENTRES SOCIAUX

www.senacs.fr

